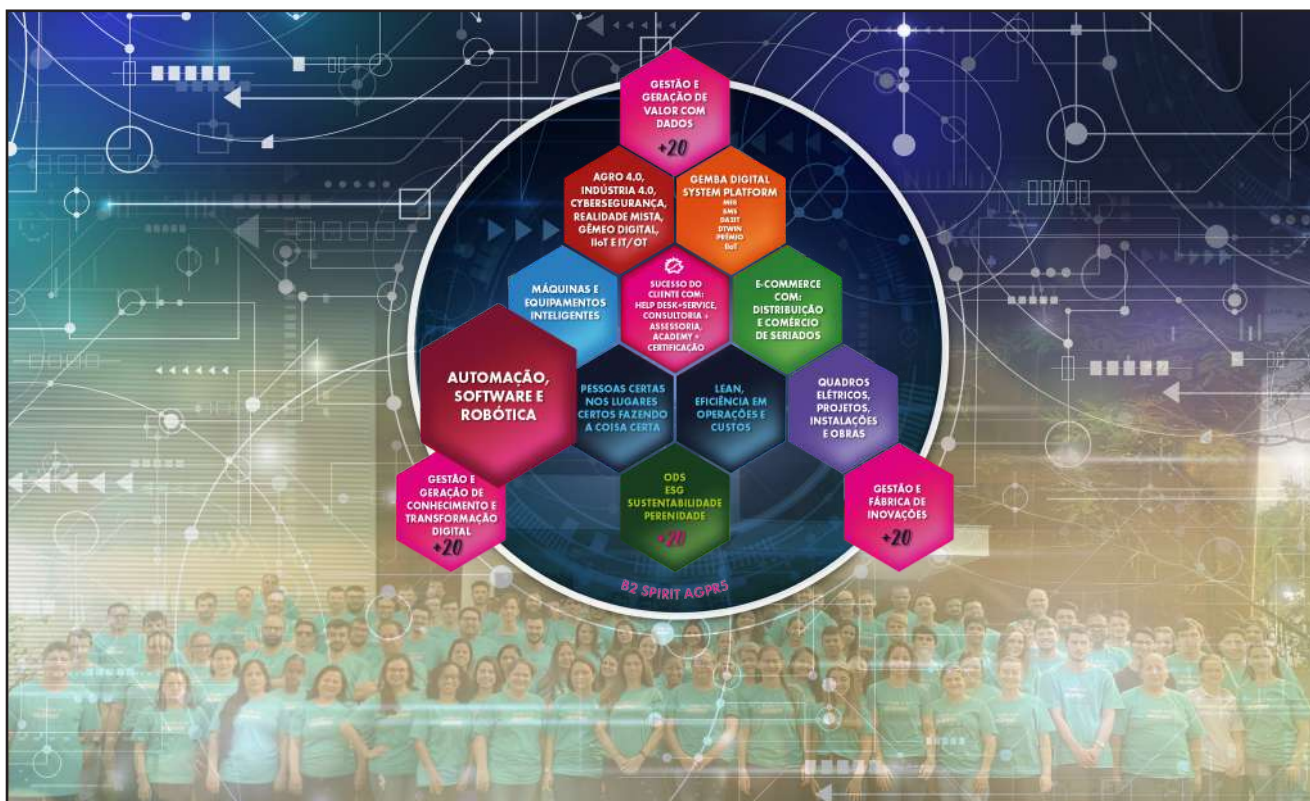


# NewsLetter

Ed. 22 - W22- Ano 24 - 26/05 a 01/06



## NESTA EDIÇÃO

### Mensagem do CEO

A síndrome do macaco gordo.

pág 158

### Marketing & Design

pág. 159

### Mensagem Bíblica

Salmos 23: 1-6

pág.159

### Redes Sociais

pág. 160

### Dica dos Mascotes

pág. 161

### Gestão de Pessoas

pág. 161

### Artigos

pág. 162

### Comunicado CIPA

pág. 163

### Projetos & Service

pág. 164

### DS - Diálogos de Segurança

pág. 166



**#MENSAGEMCEO**  
Alvaro Ghedin - [ceo@agpr5.com](mailto:ceo@agpr5.com)

## A Síndrome do Macaco Gordo.

Cada macaco no seu galho, se ajudando mutuamente, não quebrando o galho.

Tropecei na foto abaixo em um post por aqui e ia compartilhar com alguns amigos que estão passando um perrengue danado em seus negócios, mas meu cérebro deu uma travada: e o Macaco Gordo? Não estaria eu incentivando a Síndrome?

Síndrome do Macaco Gordo é aquele processo que permeia as empresas quando na fase de crescimento: todo mundo tentando ajudar todo mundo, ninguém fazendo o seu trabalho efetivo. Todo mundo, na verdade, quebrando o galho do outro em prol do sucesso. Quem quebra galho é macaco gordo, logo...o sucesso não vem, apenas a esculhambação e perda de eficácia se mostram presentes. E todo mundo ocupado. Muito ocupado. Em destruir valor. Muitas vezes sem nem se dar conta.

O objetivo da foto é de uma clareza óbvia, mas o cérebro traquejado aqui já viu uma ameaça na forma como pode ser entendido: "viu? Temos de fazer o que o outro não fez. Ai vamos em frente."

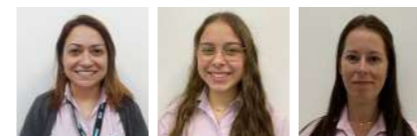
O correto aqui é chamar o cara da limpeza para atuar e depois pintar, coletar o lixo e pintar ou simplesmente empurrar para o lado e pintar certo? Ou será que, antes de pintar não seria o caso de limpar?

Quem já não viu obras em cidades? Um abre o buraco, outro cava, um terceiro conserta, o quarto tapa e o quinto passa o asfalto.... Espaçados semanas, por vezes. O cúmulo da especialização modorrenta.

**A minha função é pintar. A limpeza é trabalho de outro departamento.**



Fonte: <https://www.linkedin.com/feed/update/urn:li:activity:7198654448871567360/>



**#MARKETINGEDESIGN**

Juley Franceli do Amaral - [juley.amaral@agpr5.com](mailto:juley.amaral@agpr5.com)  
Manuella Florentino - [manuella.silva@agpr5.com](mailto:manuella.silva@agpr5.com)  
Jaqueline Rodrigues - [jaqueline.rodrigues@agpr5.com](mailto:jaqueline.rodrigues@agpr5.com)

## Salmos

- 1 Do SENHOR é a terra e a sua plenitude, o mundo e aqueles que nele habitam.
- 2 Porque ele a fundou sobre os mares, e a firmou sobre os rios.
- 3 Quem subirá ao monte do Senhor, ou quem estará no seu lugar santo?
- 4 Aquele que é limpo de mãos e puro de coração, que não entrega a sua alma à vaidade, nem jura enganosamente.

Salmos 24; 1-4

## Datas Especiais

27/05 - Dia Nacional da Mata Atlântica

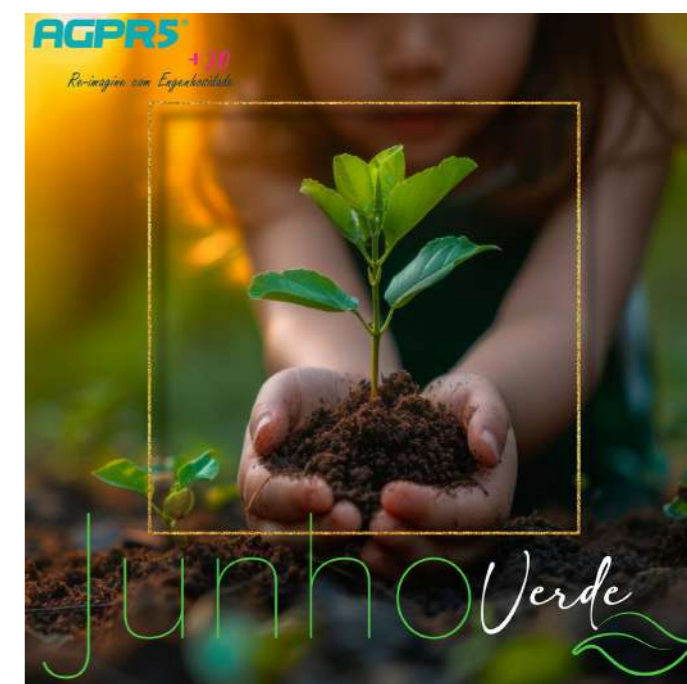
29/05 - Dia Mundial da Energia

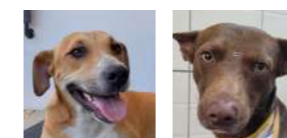
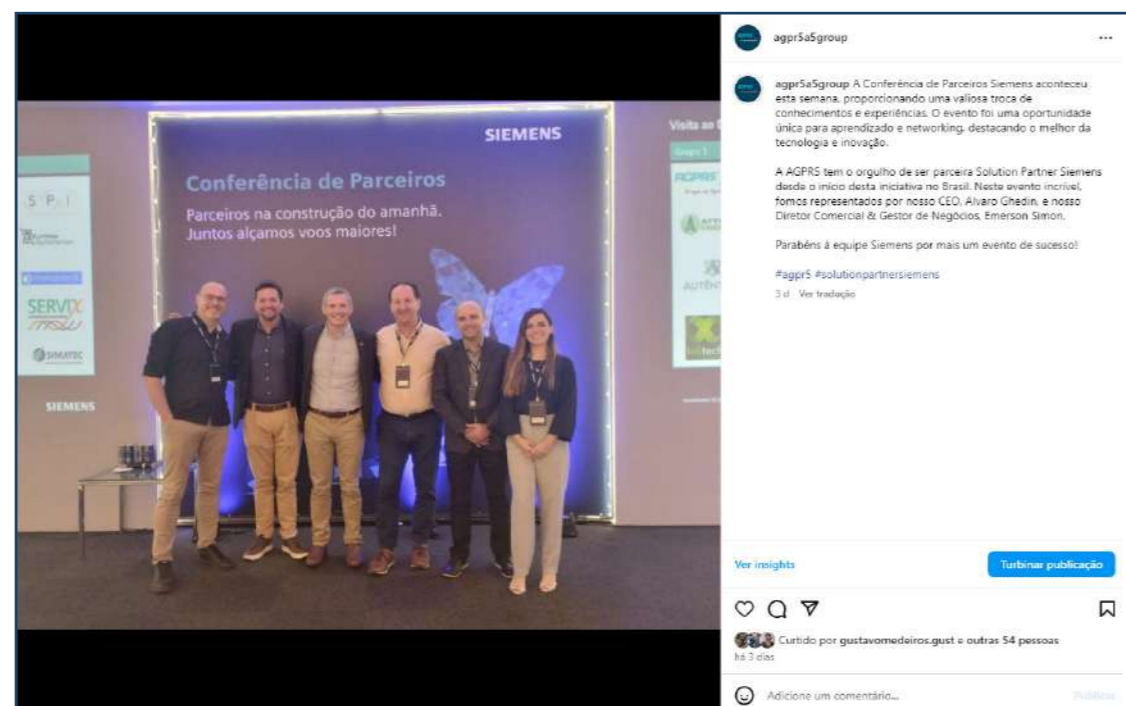
30/05 - Corpus Christi

01/06 - Dia da Imprensa

01/06 - Início do Junho Vermelho  
Doação de Sangue

01/06 - Início do Junho Verde  
Proteção do Meio Ambiente





## #DICADOSMASCOTES

Caramelo & Chocolate

Quer ver seu #pet aqui? Mande para nós a foto dele(a) com nome, idade, e dados do tutor (nome completo e setor) para o e-mail: [impressao@agpr5.com.br](mailto:impressao@agpr5.com.br)

### 7 Dicas para Adoção Responsável de Animais de Estimação

1. Tempo disponível para o pet - O animal é também um membro da família e, diariamente, precisa de atenção do tutor. Por isso, é importante, antes de adotar um animal de estimação, identificar se você tem tempo disponível para o bichinho.
2. Espaço disponível - É necessário ter um espaço físico adequado para que o pet tenha os cuidados mínimos de higiene e para gastar suas energias.
3. Ambiente familiar - Promova uma integração do animal com as pessoas/animais da casa, para que ele sinta cada vez mais parte da família.
4. Conheça a raça - É preciso conhecer a fundo o temperamento do animal, pois cada raça tem a sua peculiaridade.
5. Expectativa e realidade - É preciso aceitar que a expectativa criada nem sempre acontece na prática. Por isso, tenha paciência com o pet.
6. Saúde é investimento - Assim como os humanos, cães e gatos necessitam de acompanhamento médico - se possível a cada seis meses.
7. Vida saudável - É fundamental conhecer o tempo de vida do animal e garantir uma convivência saudável durante todas as fases de sua vida.



## #GESTAODEPESSOAS

Fernanda Pulner - [fernanda.pulner@agpr5.com](mailto:fernanda.pulner@agpr5.com)

Luígia Catherine do Amaral Ghedin - [luigia.ghedin@agpr5.com](mailto:luigia.ghedin@agpr5.com)

## Aniversariante



Isttela Maris Ghedin  
29/05



Jorge Matsunaga  
30/05



Samuel Conrado Araujo  
31/05



Kamila Campo D. Orto  
01/06

*Desejamos paz, amor, felicidade, saúde e que seus sonhos se realizem sempre!*



### #ACADEMYSERVICE

Ariel Teixeira - ariel.teixeira@agpr5.com

Maria Eduarda Faviano - maria.eduarda@agpr5.com

## Artigos

### Expedição não realiza a dosagem e não aparece no relatório - RIT\_R00

38 / Expedição

© 29/05/2024 10:08:56

### Manual Migração de Hardware para Upgrade de Clientes com TIA Portal

4 / TIA Portal

© 29/05/2024 10:48:35

### Lentidão no cadastro de Ordem de Recebimento e parada de recebimento - RIT\_R00

38 / Recebimento

© 31/05/2024 11:12:05



### #COMUNICADOCIPA

Bruna Zanette da Rosa - bruna.zanette@agpr5.com

Cristian Hidelbrando - cristian.hidelbrando@agpr5.com



## Doação de Sangue

Junho é o mês dedicado para fortalecer a Campanha de Doação de Sangue no mundo todo, o caráter do mês se deve boa parte em razão do Dia Mundial do Doador de Sangue, que acontece no dia 14 de junho. A data foi instituída em homenagem ao nascimento de Karl Landsteiner, imunologista austríaco que descobriu o fator Rh e as várias diferenças entre os tipos sanguíneos.

Mesmo sendo uma prática bastante conhecida, a doação de sangue ainda não é tão habitual para muitas pessoas. Segundo dados do Ministério da Saúde, publicados no site do Governo do Brasil, apenas 1,6% da população brasileira é de doadores de sangue. A necessidade de sangue seguro é universal, e o suprimento adequado de sangue só pode ser garantido através de doações regulares e voluntárias.

Dessa forma, campanhas de conscientização, como o "Junho Vermelho", tornam-se ainda mais necessárias, na tentativa de aumentar os estímulos à doação voluntária, mantendo os estoques de sangue em níveis mais próximos do ideal.

Vamos fazer nossa parte? A doação de sangue é totalmente segura, leva no máximo 40 minutos e o volume coletado não ultrapassa 10-15% da quantidade de sangue que o doador possui. Ele é repostado naturalmente pelo organismo em até 24 horas após a doação.

Ou seja, não há nenhum prejuízo à saúde e pode salvar até 4 vidas.

Fonte: <https://saude.mpu.mp.br/noticias/junho-vermelho>



## #PROJETOSESERVICE



### Projetos e Instalações/Obras Elétricas

Vanio Arend - vanio.arend@agpr5.com

Luiz Gustavo Barcelos - luiz.gustavo@agpr5.com



C031 - JBS Dourados-MS  
C091 - SCALA Sacramento-MG  
C319 - Yeralatina Colombo-PR  
C324 - JBS Seberi-RS  
C333 - Comil Cascavel-PR  
C339 - Coasgo São Gabriel do Oeste-MS  
C347 - Louis Dreyfus Itumbiara-GO

C350 - Guaraves Guarabira-PB  
C359 - Carlos Backer Gravataí-RS  
C360 - Adimax Mandirituba-PR  
C362 - Qualy Lindóia-SP  
C366 - Qualitti Alimentos Morrinhos-GO  
C371 - EFI7 Engenharia Toledo-PR



### Automação e Software

Filipi Piucco - filipi.piucco@agpr5.com

C031 - JBS Dourados-MS  
C053A - Cargill Quatro Pontes-PR  
C061 - JBS Santo Inácio-PR  
C063 - Aurora Alimentos Cunha Porã-SC  
C080 - Cooper A1 Mondai-SC  
C088 - BRF Videira-SC  
C091 - SCALA Sacramento-MG  
C102 - BRF Faxinal dos Guedes-SC  
C104-Vibra Itapejara D'Oeste-PR  
C264 - Geraleite São Gotardo-MG  
C307 - Soyamill Rio Claro-SP

C317 - BRF Chapecó-SC  
C324 - JBS Seberi-RS  
C326 - Safras Cuiaba-MT  
C333 - Comil Cascavel-PR  
C339 - Coasgo São Gabriel do Oeste-MS  
C347 - Louis Dreyfus Itumbiara-GO  
C350 - Guaraves Guarabira-PB  
C354 - Leitepel Pompeu-MG  
C360 - Adimax Mandirituba-PR  
C362 - Qualy Lindóia-SP  
C366 - Qualitti Alimentos Morrinhos-GO



### Service

Ariel Teixeira - ariel.teixeira@agpr5.com

Maria Eduarda Faviano - maria.eduarda@agpr5.com

002-JBS Nuporanga-SP  
007-Cooprata Prata-MG  
014-BRF Nova Mutum-MT  
017-Coocam Campos Novos-SC  
031-JBS Dourados-MS  
034-JBS Rolândia-PR  
053A-Cargill Quatro Pontes-PR  
061-JBS Santo Inácio-PR  
063-Aurora Alimentos Cunha Porã-SC  
065 Agroaraça Nova Araçá-RS  
066-Vibra Sete Lagoas-MG  
071-Cotrijal Não-Me-Toque-RS  
072-Alisul Esteio-RS

079-BRF Brasil Foods Catanduvas-SC  
088-BRF Videira-SC  
094-Frísia Carambei-PR  
095-BRF Jataí-GO  
112-JBS Brasília-DF  
178-JBS Guapiaçú-SP  
231-Vidara Jundiá-SP  
264-Geraleite São Gotardo-MG  
298-JBS Xanxerê-SC  
310-ADORO São Carlos-SP  
317-BRF Chapecó-SC  
343-ZINPRO Marialva-PR





# #DS

Fernanda Pulner Accordi - fernanda.pulner@agpr5.com  
Kamila Campo Dall O. Thomazini - kamila.compos@agpr5.com



## DS - Diálogo de Segurança

### DICAS DO PROTEGILDO

## ABERTURA SEGURA DE

# VOLUMES CINTADOS

**Uma operação simples, porém, de alto risco para o operador e colegas ou transeuntes. Ao se abrir a cinta que pode estar sendo usada para evitar que rolos de chapas metálicas se desenrolem durante o transporte, por exemplo, seja ela de aço ou de polímero, há um risco a ser prevenido e controlado. Veja os principais pontos para fazer essa operação com segurança.**

- Use sempre os EPIs recomendados. Óculos de segurança, capacete e calçados reforçados serão sua proteção contra o ricochete das cintas. Camisas com mangas longas e calças compridas devem ser de tecido resistente. Luvas de couro ou similares devem ser utilizadas para a proteção das mãos.

- Verifique se a área está livre ao seu redor antes de abrir as cintas. As outras pessoas têm que estar a uma distância segura.

- Alicates de alta capacidade e braços longos são as ferramentas ideais para a abertura das cintas. Faça os cortes de forma perpendicular para evitar a formação de pontas afiadas na cinta. Não use ferramentas improvisadas ou pés de cabra, pois isso aumentaria a chance de acidentes.

- Planeje o corte das cintas. Comece com a que estiver mais longe de você. Fique fora da "linha de tiro" da cinta quando ela for liberada.

- Analise o material que está cintado. Muitas vezes, os materiais são cintados com alta compressão interna, para poupar espaço. Isso aumenta o risco de descompressão violenta do conteúdo.

- As cintas cortadas não devem ser deixadas no piso, onde poderão causar tropeços e até ferimentos nos transeuntes.



A REPRODUÇÃO DESTA PÁGINA DA REVISTA PROTEÇÃO ESTÁ AUTORIZADA PARA USO INTERNO DAS EMPRESAS

Fonte: [http://wyomingworkforce.org/\\_docs/osha/toolbox/SteelStrapping.pdf](http://wyomingworkforce.org/_docs/osha/toolbox/SteelStrapping.pdf)

Colaboração: Mario Fantazzini

Arte: Beto Soares/Estúdio Boom